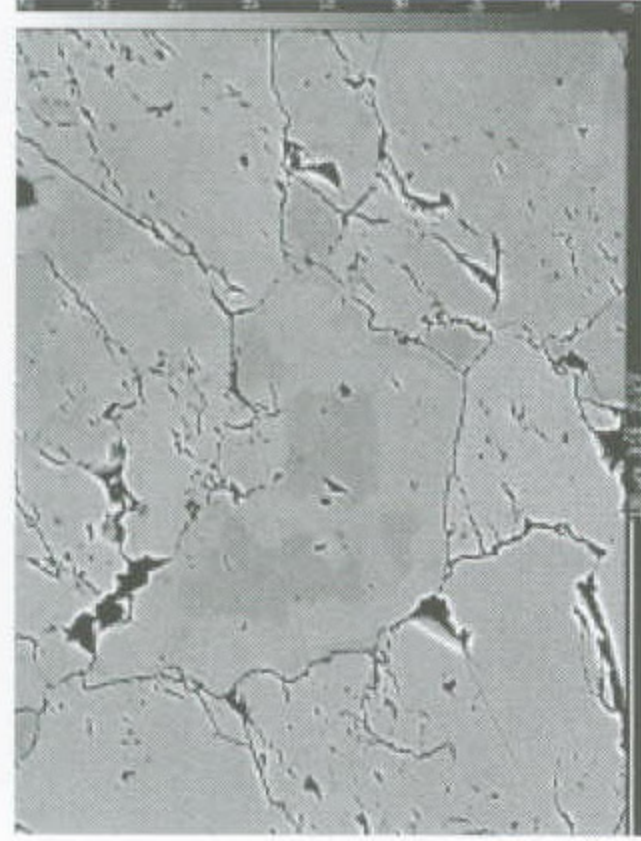
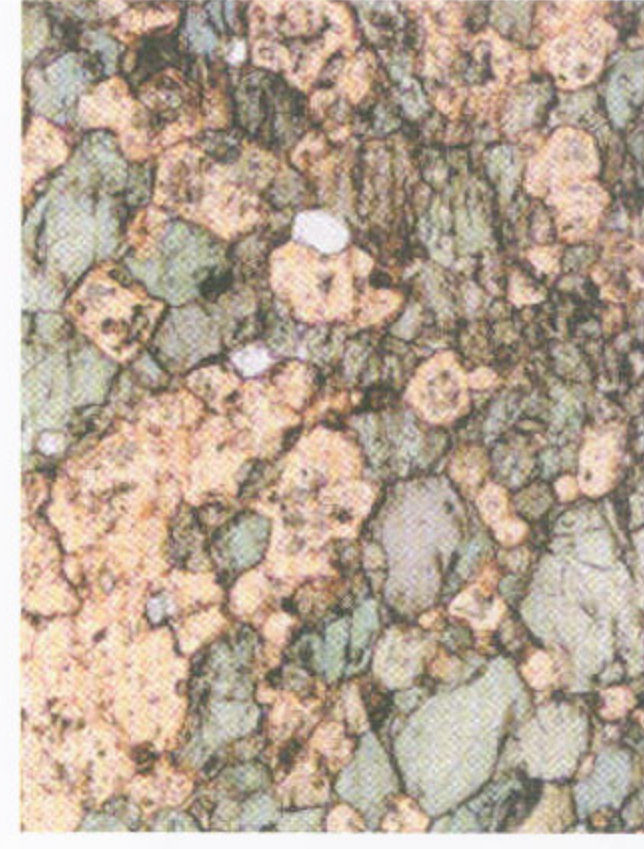
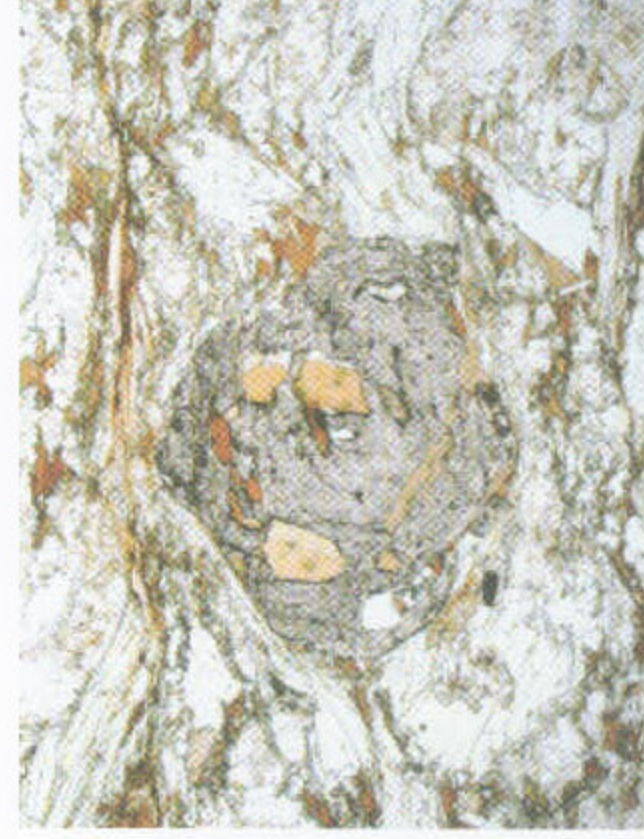
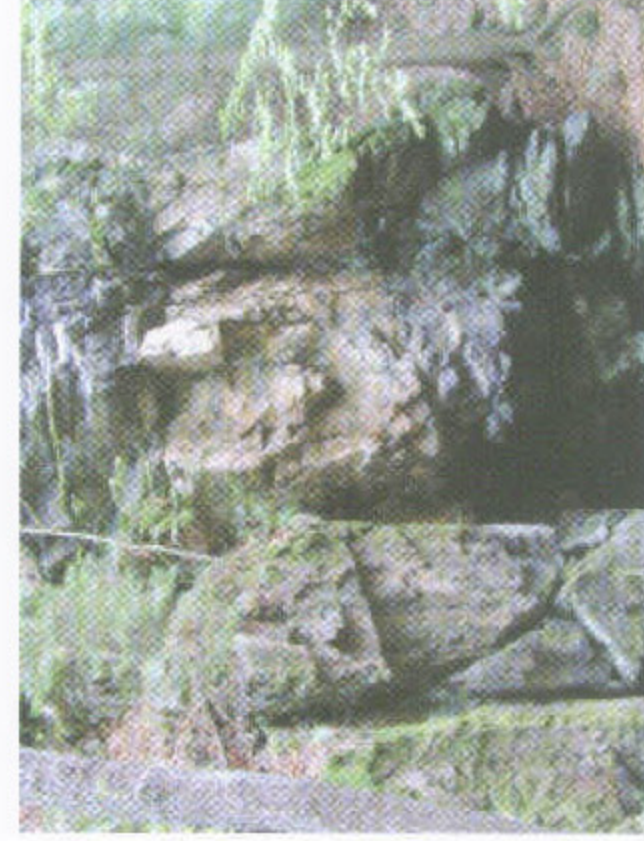


Póry a pylová zrna z vrtu H1 Molitorov u Kouřimi. 1 – *Plicatella* cf. *matesovae* Bolch., 2 – *Undulatisporites* sp., 3 – *Rousea* sp., 4 – *Pericipollis minutus* PACLTOVÁ, 5 – *Clavaiipollenites* cf. *incisus* CHLONOVA. Foto M. Svobodová.  
K článku M. Svobodové a B. Pačtové na str. 88



1	2	3
4	5	6
		7

1. Poloha dvojslídnych ortorul (metagranitů) v biotitických pararulách, údolí Doubravy.
2. Granátická pararula, jv. část Doubravského údolí.
3. Granát-pyroxenický skarn B 139A, údolí Doubravy, 2,5 km s. od Chotěboře. Zvětšeno 27x, N II.
4. Granát-pyroxenický skarn B 139A, foto v BSE, nehomogenní zrno granátu.
5. Mapa leteckého měření úhrnné aktivity gama (Dědáček et al. 1984) listu 13-443 Chotěboř.
6. Amfibol-biotitický granodiorit v biotit-amfibolickém dioritu, lom Štikov. Mocnost narůžovělého granodioritu je cca 30 cm.
7. Křemenná čočka v biotit-amfibolickém dioritu, opuštěný lom jz. od Hudče.

K článku B. Schulmannové, Z. Skácelové, J. Pertoldové a P. Schováňka na str. 42

