

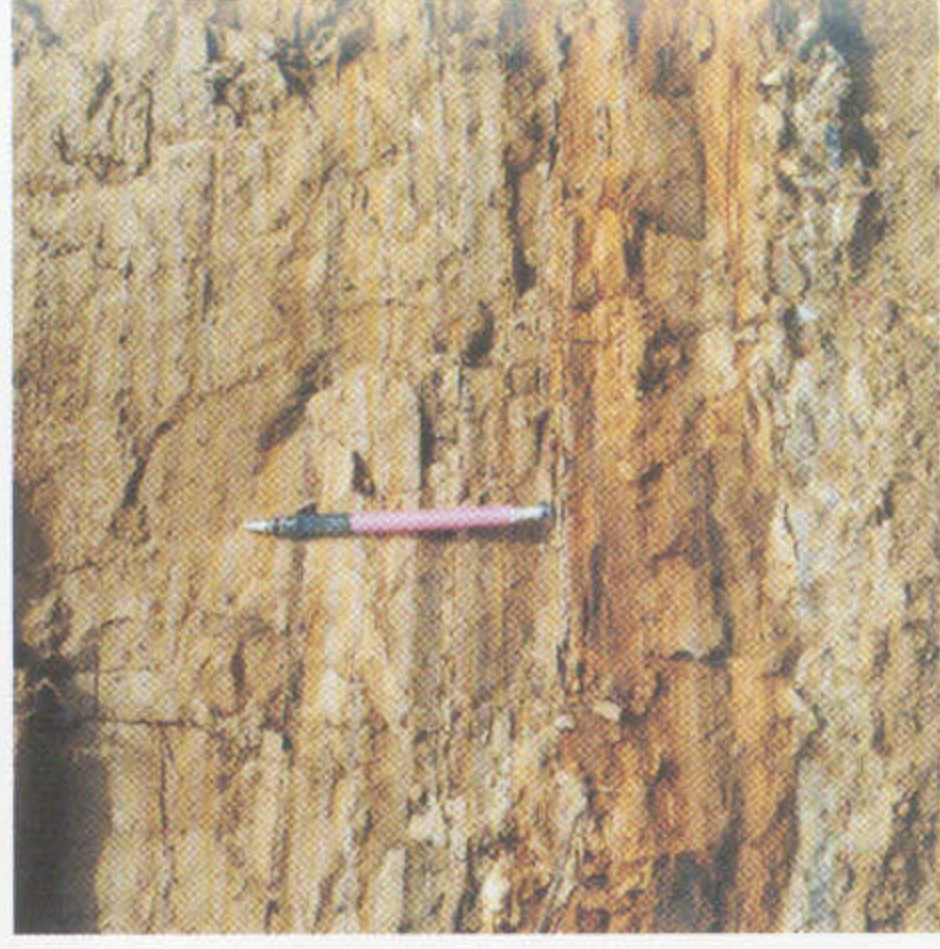


1. Trauznické údolí mezi Konicemi a Popicemi. Sprašové souvrství se dvěma fosilními půdami typu braunlehm min. PK VII (střední pleistocén).
2. Zářez pohraniční asfaltové cesty mezi Podmolím a Lukovem. Na zvětralých proterozoických svorech lukovské jednotky moravíka je vyvinut rudohnědý rotlehm min. PK X (rozhraní středního a spodního pleistocénu). Foto Pavel Havlíček

K článku P. Havlíčka na str. 71



1	3
2	4
5	6



1. Povrch zvětralého a rozpadavého výchozu chotečských vápenců v defilé vjv. od sídliště Barrandov (Praha 5). V nadloží spočívá výrazně zbarvené souvrství svahovin a půdních sedimentů.
2. Nejstarší sediment defilé – naváté písky (1a, 1b), kryté vápencovou sutí s mezihmotou výrazně zbarvených půdních sedimentů (2).
3. Pohled na střední část pleistocenního profilu v defilé, tvořeného sprašovými hlínami a fosilními půdami.
4. Mohutně zvětralé půdy v defilé. Bílé plochy jsou druhotné výkvěty (?uhličitany vápenatého) na svislých puklinách.
5. Povrch akumulace fluvialních písčitých štěrků vysoké terasy potoka Hlubočeského údolí nad Růžičkovou roklí (na vjv. okraji defilé). Povrch štěrků je v mocnosti 2–5 cm tmelen vápnem na pevný slepenec. V jeho nadloží spočívají detailně lupínkovitě zvrstvené nivní jemnozrné písky, výše kryté ještě nivními písčitými hlínami a silty.
6. Detail povrchu písčitých štěrků terasy potoka s bříšosedou polohou vápnitého slepence. V nadloží jsou rezavé a hnědošedé nivní písky a silty.

Foto 1, 3, 4 – I. Chlupáč, 2, 5, 6 – J. Kovanda

K článku J. Kovandy na str. 86