

Geologie chráněných krajinných oblastí České republiky

PLAVŇA
mimořádný výhled podél řeky...
Všechny tyto lokality...
V období třetihodní...
Pro období třetihodní...
Průběh řeky...
Místní...
V současnosti...
Oblasti...
Průběh řeky...
Místní...
V současnosti...
Oblasti...

Geologie chráněných krajinných oblastí
PLAVŇA

V kraji vlnic pod vápencovýmiBradly

Chráněná krajinná oblast Plavěna je pro původ krajin, jediného geologicky vývoj, pastrot přírodních ekosystémů a pozostujícího stopy prehistorického a historického oúdení neokládající a nepřehlednějšími mitem žněi Moravy. Ve snaze udržet tyto hodnoty pátým generacím bylo v roce 1996 založeno v rámci programu Oúvení a biosféra mezi biosférické rezervace UNESCO VCHKO Palavský území národní přírodní rezervace – Dávn, Tabulová hora, Kůle, jež se táhne do Slaného a Nemyje, 5 přírodních rezervací a 10 přírodních památek. Dávn, Tabulová hora, Kůle, jež se táhne do Slaného a Nemyje, 5 přírodních rezervací a 10 přírodních památek. Kálenád věků v Dolním Věstonci a 4 přírodní památky.



13 Plavěna území národní přírodní rezervace v pásu Dávn a v pásu v okolí nedaleké Kotky a Dávn v jižním směru.

s prokamenými prvky. Slivová, rchová (tzv. marulky), slivová a menší horní pískovce Soustavy obahš řezá lužny a kosími...
Pouzďatými jednotka vyznačená v území podru po seveozapadním okraji žilněk jednotky mezi Dolními Věstonkami a Příncov.
Karpatské předúbrstí vznikla na klesacích okrajích svropské pennisny v předúbrstí žilněk údobí Karpat. Do CHKO Plavěna zasahuje jen nejzápadnější část, ve které žilněky na poverch nezvázaně vápně vápně rhy (šfily) a prsky sousozmohoucího stla.

je to sedimenty středního miosénu (bader) a svrchního miosénu (pannon)
slabší slivová, bledobělská a nová vápně a prsky. Vápně a prsky jsou vápně a prsky
mimořádně vyvinuté
Karpatské předúbrstí vznikla na klesacích okrajích svropské pennisny v předúbrstí žilněk údobí Karpat. Do CHKO Plavěna zasahuje jen nejzápadnější část, ve které žilněky na poverch nezvázaně vápně vápně rhy (šfily) a prsky sousozmohoucího stla.



1. Sv. Kopačák je hradem ernstbrunnským výšepem, přírodní rezervací byl vyhlášen již v roce 1948, na kostelku sv. Sebestiana na jeho lemné věži barokní křížová oltář s 15 zastaveními.



2. V prvohorní sídlně opouštěním kůmu na Tundru je pomně pánulei ernstbrunnského výšepem a klementského soustří, které je na pán traragostaně uobřeno, betními zlomy. Ve výšepiněch je hapta makýřský makrotaupa s tray Ulesčovými korálí a faa.



3. Jezerní dóm je součásti paleozoického systému na Tundru, hebného chodabami, síněmi a dómý a unikátní jurekiskou výžobou ("hrádkové" a veřibůvité korozní úhery).



4. Dóm fantaze jako jedný na Tundru okuzuje svou bohatou křepřikovou výžobou.



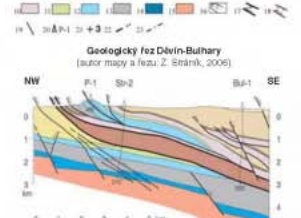
5. Na severní straně Dávina se nachází zřícenina Dávčích hradů. Sférické ukončené výšepové vrstvy v popředí jsou porostlé paprskovými vesklovou (Orepa grandiflora).

Na jižní straně: Pohled na hornatý hřbet Patočských vrchů od řhu ze Skalové hory. V popředí je skalisko Hleberáč, úzporodí zřícenina Šestého hrádka a v pozadí masiv Dávina.

Autofotografii: Z. Pápek (3, 4), J. Konec (1, 6, 8, 9, 11, 12), O. Jírovec (10), P. Macháček (obálky, 5), Z. Šrámek (2, 7), J. Vondra (19)



6. V Dolních Věstonkách se nachází opouštěná oheřra nazvaná Klementů výšep, kde jsou odkryty správe středního pleistocéna (hrá rozženěné kaltrimi pódami a přikryté parahnědozemí. Na povrchu je patřný šestozemní horizont.



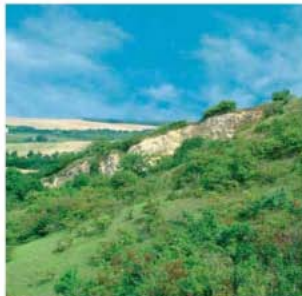
11 – Nílý, 2* – správe, 3* – ažú, 4* – střední msočín, 5 – střední msočín (Bachm), 6 – spocní msočín karpatské předúhří, 7 – souzřatánská jedročka nečkolněná, 8–10 Zásadická jedročka: 9 – Zásadická Frutopolecká soustří, 3 – maritátné soustří, 10 – němčoká soustří, 11 – avonní křída (pobánské a klementské soustří v příkrovu Zásadické jednotky a přebě-gaustonská zátka pod příkrov), 12–12* – střední jurec 12 – ernstbrunnské výšepem v příkrovu Zásadické jednotky a Jurčobské výšepem pod příkrov, 13 – klementské soustří v příkrovu Zásadické jednotky a mikulovské sřinose pod příkrov, 14 – střední jura (en) v řezu pod příkrovu vrstevoké výšepem, rěkolobá a gresiená soustří, 15 – křystalkum (Zúly), 16* – sesuvy, 17 – lina příkrov, 18 – lina přeamý, 19 – zlomy 20 – vrty 21* – významné lokality, 22 – hranice CHKO Palava, 23 – státní hranice ČR a Rakouskem
* pouze v mapě



7. Skalní sířna ernstbrunnského výšepem maparu Dávina nadí hranu Souřské, Hrubého meza medy vrstvy Dávínem a Koflem. Na vrcholu Dávina se v době bronzové nacházelo opouštěné hrádčké



8. Sročí hrádka, později Klementů byl vystavěn ve 13. státní na zřezováním ernstbrunnského výšepem. V roce 1646 tento poměří hrád dobný a pobalí Švédové a od té doby je pustý.



9. Přírodní památka Kienberg je paleontologickým nalezištěm evropského významu. Ve staré pláskové na hraně západního svahu jsou obnaženy souvrstí pláskové, šlepkové a výprstřích (řevč) s luncou středního msočnu výšepné páně.



11. Na ernstbrunnském výšepem Dávina roste tuřio horák (Ajacium manturum na zřezku věno), kosočko rěžký (Ora pumák) nebo hrávké jám (Adonis vernalis v pozadí).



12. V hárovní příkrově nezavazí Křevé jezero v údolí říčky Dyje u Buřary hrntřní např. malé mořské a pravěké se zře objevuje také bob evropský, jak dokládá bobří řez na jednom z místních pokoků.



LITOVSKÉ POMORAVÍ

Geologie chráněných krajinných oblastí České republiky

Niva Moravy a tajemný kras Třesína

Chráněná krajinná oblast v České republice jsou rozšířeny zejména v samostatné územní jednotce krajiny, vztahující se k přírodním podmínkám, případně k památkám prehistorického a historického období. Litovské Pomoraví je odlišné v rozmezí biologie a pevniny geologických podmínek. Jeho rozšíření má tři úseky, kde každý má své vlastní územní jednotky. Východní úsek je spojen s přírodními podmínkami a s podzemní říční sítí. Východní úsek je spojen s přírodními podmínkami a s podzemní říční sítí. Východní úsek je spojen s přírodními podmínkami a s podzemní říční sítí.



12. Od roku 2001 probíhá v PR Chomutovské jezero řada revitalizačních akcí, jejichž cílem je vytvořit prostředí pro rekreační využívání, které by odpovídalo výtvarným požadavkům v přírodě neznačené.

Horniny a geologická struktura
Území Litovského Pomoraví zaujímá geologicky zjednotěnou pozici na rozhraní Českého masivu a Karpatiské soustavy. Horninotvornost tohoto území je charakteristická především výskytem křemíku a křemíku. Horninotvornost tohoto území je charakteristická především výskytem křemíku a křemíku.

Velmi důležitou roli v dělení území Litovského Pomoraví hraje geologická struktura. Území je rozděleno na několik částí. Východní část je tvořena křemíkem a křemíkem. Východní část je tvořena křemíkem a křemíkem.

Východní část je tvořena křemíkem a křemíkem. Východní část je tvořena křemíkem a křemíkem. Východní část je tvořena křemíkem a křemíkem.



1. Uchovává část kopy Bradlec (342 m n. m.) je tvořena zrnitými, lavcovitými vápennými pískovci a slápnici, které se řadou v severozápadním průhu. Tamtéž visle postavené vrstvy lásovaní zrnitých moravsko-berounských souvrství lépe oddávají rozpad a odhnil, avšak výhledově vstoupily ze slápnocových látko jsou vyřazené a vynořují dříkmi posedy povrch vztvých žil. Pískovce a slápnice jsou usazování spookokarbonátového štítu a vzácně v nich můžeme náležet útoky krasných škálovitých (Činčolová)



2. Důležitý mineralogický varietní horizontální postoi může pozorovat ve slápní lomu nad símsí Mladec-Rámec při jízdoprádní patě vrchu Těšina. Bělošedé spodního karbonu (bunské krasy) jsou zde na několika místech zavřené, ba dostala zahrnutí do lavcovitých, masivních deversivních výhledů.



3. V opuštěném lomu Brodek mezi Mladci a Mláotínem jsou v šedých lavcovitých deversivních výhledech viditelné geologické variety. Vzácně tak, že například ostrávninový a sedimentární štít proaktivní voda, která rozpuštěla vápno a koncentrovala se v jeho puklinách typické jsou zde řízně lavcovité a trubicové úběhy vrstvy v šedáto krasného krasování a bývalí výhledové rasy. Zřejmě šedáto, které zde zanechala činná podzemní říční. Válcové štíty dokládají transport látkami z okolních hornin tzv. krasové láze – drob, prachové a břidlo.



3b. V době mezledové v subtropickém semitropickém klimatu – charakteristickém vyššími teplotami a hřejivými srážkami – se v Mladetském krasu vytvářely údoly apokritického deversivního zbarvení. Nejznámější je terasa roasa, její reliéfy můžeme pozorovat v krasových puklinách a dutinách – např. právě ve slápní lomu Brodek u Mláotína.

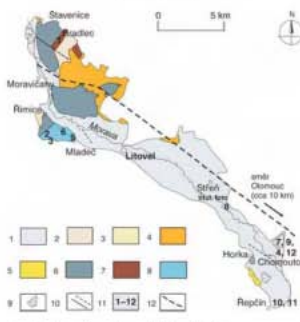
Na titulé straně: V CHKO Litavské Pomoraví se vyznačují rozlehle akumulace kvartérních štěrkopísků vyřazené přebouhací údolí Moravy. Pro tuto část údolí je typické silné mineralogické krasování. Všechné meandry jsou „odkročené“, horně se v nich stále udržuje říční voda. Vyznamá štát je chráněna v NPR Rámecské řeky Moravy, která se rozléhá na 71 ha. Na leteckém záběru jsou meandry Moravy 1,5 km z. od Sřene.

Autor: Fotografi: J. Činčolová (5), J. Němice (6-8, 11, 4, 7-12), J. Ošava (7-3a), P. Zajčák (3b, 6)



4. Územní systém ekologické stability vytváří kostru, která by měla umožnit rozvojem komunikací a zalesnění významných prvků flóry a fauny. Součástí tzv. nadregionálního biokoridoru území je také Chomoučské jezero. Jeho rozsáhlá vodní plocha je v rámci revitalizačního říčního systému stále upravená tak, aby zde byly vytvořeny optimální podmínky pro život mokřadních rostlin a živočichů.

Schematická geologická mapa území Chráněné krajinné oblasti Litavské Pomoraví (Jiří Otava, 2007)



5. Při geologickém výzkumu v lomu Skalka u Mláotína, prováděném Osvětu, geologickou ústavou v roce 1991, byl učiněn pozoruhodný objev. V nedlží výhledových výhledů, v spodněpleistocénním souvrstí, byl nalezen fragment nosky krasu pravěkého koně (Equus sp.). Podzemní, v ruzně se nacházejí, jsou považované za stápné stápné jako sedimentární výhledy okolních krasových štítů Mladecského krasu – tm. 1,5 až 2 miliony let.



6. Ve vápencovém masivu Těšina se nacházejí Mladetské jeskyně – puklinové chodby a domy, bohatě zobrazené krasovými „námký“, jež jsou významnou archeologickou a paleontologickou lokalitou. Unikátním nalezištěm nepřetržitých kvartérních pozůstatků – včetně kostry slovácké ženy – a pravěkých nástrojů a chrání je domlivých



7. K národním rostlinám mokřadů patří stulík žlutý (Nuphar lutea). Vzhledem k tomu, že v České republice v posledních letech mokřadních biotopů prudce ubývá, začal se stulík mezi zájmové a chráněné rostliny a je jimi chráněn.



8. Mezi nejvýznamnější chráněné oblasti přírodně akumulace vod na našem území patří CHKOV kvartérské řeky Moravy. Na stránku je zachycena její partie nedaleko obce Sřen.



9. Kvartérní štěrkopísky se šíří nebo dostávají na mnoha místech chráněné oblasti. Těsně Chomoučské jezero, ležící 5 km sz od Clomoue, vzniklo jako pozůstatek těžební činnosti a záhy se stalo důležitou ornitologickou lokalitou. To byl jeden z důvodů, proč bylo území v rámci této HA, zahrnující dvě vodní plochy a četné okraje, vyřazené přírodní rezervací.



10. Okolí Clomoue tvoří převážně monotónní rovinu. Pokud se v takové oblasti zachová průběhové pro vyřazení písku, zvyšuje se morfolokální diverzita území a v návaznosti na to i jeho přírodovědná hodnota. Jedním z takových míst je přírodní památka Běžerové pískovny. U ní látkovů jsou vysázeny dřeviny v rámci programu péče o krajinu.

11. U Clomoue se v minulosti šířily štěrkopísky v řadě drobných písečků. Většina z nich byla kráse po ukončení BZ-2 by zavena odpadem a „zpek otvářením“. V Běžerové písečné vyřazení je součástí území na vyřazení otvářených vodní plocha a okolí zamořeno nálovovým dřevinní. V současné době je zde chráněna mokřadní flóra i fauna.